

REF SI 1701.0101, SI 1701.0101/L

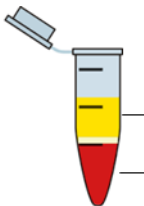
20 testů



PŘÍPRAVA VZORKU Z POZITIVNÍ HEMOKULTURY

Pozitivní
hemokultura

1. Napipetujte 200 µl vzorku pozitivní hemokultury do prázdné 1,5 ml mikrozukavky. Centrifugujte při 500 x g po dobu 1 minuty.

Plazma a
bakterie

2. Po centrifugaci přeneste horní část (supernatant) do nové mikrozukavky a znovu centrifugujte při 5000 x g po dobu 1 minuty.

Bílé a červené krvinky



Bílkoviny a zbytky

3. Supernatant zlikvidujte.

Bakterie

Poznámka: V případě, že je nutné pelety skladovat, uchovávejte je při teplotě - 20 °C po dobu maximálně 7 dnů, než přistoupíte k resuspenzi.

4. Peletu resuspendujte v 1000 µl vody molekulárně biologické kvality a vortexujte 10 sekund, aby se suspence homogenizovala. Abyste odstranili kapky z víčka, můžete zkumavku rychle otáčet (rotovat) maximální rychlostí po dobu 5 sekund.



Lyzované bakterie

5a. Konfigurace pro SI 1701.0101:

Přeneste 100 µl resuspenze do nové mikrozukavky. Přidejte 900 µl vod molekulárně biologické kvality a vortexujte po dobu 10 sekund. Abyste odstranili kapky z víčka, můžete zkumavku rychle otáčet (rotovat) maximální rychlostí po dobu 5 sekund.

5b. Konfigurace pro SI 1701.0101/L:

Přeneste 100 µl resuspenze do zkumavky s Loading Solution (Ref. G1701.L01) a vortexujte po dobu 10 sekund. Abyste odstranili kapky z víčka, můžete zkumavku rychle otáčet (rotovat) maximální rychlostí po dobu 5 sekund.



Lyzované bakterie

6. Takto zpracovaný vzorek je připravený pro aplikaci do odpovídající kazety (5µl/jamka).



Poznámka: Zpracovaný vzorek musí být skladován při teplotě -20 °C nebo nižší po dobu maximálně 7 dnů.

POZNÁMKA: tento stručný návod nenahrazuje návod k použití MM GRAM NEG RES. Návod k použití (MOL_IFU_SI17010101). Před použitím si přečtěte kompletní návod k použití MOL_IFU_SI17010101 a MOLECULAR MOUSE SYSTEM (SI 1701.100/I) uživatelský manuál (MOL_UM_SI1701100I_MOLMOUSE).

[MOL_SG_SI17010101_MMGRAMNEG_RES_1-3_CS](#)

MM GRAM NEG RES (SI 1701.0101):

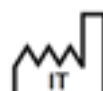
- 20 jednorázových MM GRAM NEG RES kazet (Ref. G1701.0101) pro analýzu až 20 vzorků (jedna kazeta pro jeden vzorek); pro lepší dohledatelnost zpracovávaného vzorku je k dispozici 80 etiket.

MM GRAM NEG RES (SI 1701.0101/L):

- 20 jednorázových MM GRAM NEG RES kazet (Ref.č. G1701.0101) pro analýzu až 20 vzorků. 20 zkumavek s Loading Solution (Ref. G1701.L01); pro lepší dohledatelnost zpracovávaného vzorku je k dispozici 60 etiket.
- Pro správnou přípravu vzorku je nezbytné používat vodu molekulárně biologické kvality. Použití jiných činidel než těch, která jsou uvedena v návodu k použití, ohrožuje přípravu vzorku a zhoršuje výsledky testu;
- Kazetu chraňte před světlem;
- Uchovávejte při 2°C -8°C;
- Kazetou netřepte;
- Před použitím přizpůsobte všechny části zařízení (v případě SI 1701.0101/L obě části, kazetu a zkumavku s Loading Solution) po dobu 30 minut pokojové teplotě v původním jednorázovém obalu. V případě použití SI 1701.0101/L musí být všechny části (G1701.0101 a G1701.L01) ze stejné šarže SI 1701.0101/L;
- Používá se s kompatibilním zařízením uvedeným v návodu k použití.

POZNÁMKA: tento stručný návod nenahrazuje návod k použití MM GRAM NEG RES. Návod k použití (MOL_IFU_SI17010101). Před použitím si přečtěte kompletní návod k použití MOL_IFU_SI17010101 a MOLECULAR MOUSE SYSTEM (SI 1701.100/I) uživatelský manuál (MOL_UM_SI1701100I_MOLMOUSE).

[MOL_SG_SI17010101_MMGRAMNEG_RES_1-3_CS](#)



MOLECULAR MOUSE ANALÝZA

Poznámka: Před použitím uchovávejte všechny součásti zařízení (v případě SI 1701.0101/L obě součásti, zásobník i Loading Solution) po dobu 30 minut při pokojové teplotě v původním originálním obalu na jedno použití.

1. Zapněte počítač a spusťte MOLECULAR MOUSE software dvojitým poklepáním na ikonu zástupce na ploše.
2. Přihlaste se do MOLECULAR MOUSE softwaru svým uživatelským jménem a heslem.
3. Zapněte přístroj MOLECULAR MOUSE.


Informace týkající se stavu přístroje („Přístroj připojen; vložte prosím kazetu“ - bílá barva) se zobrazí v softwarovém rozhraní - v poli přístroje.

Poznámka: zkontrolujte, zda byl cartridge file nahrán do softwaru (část Nastavení/Správa kazet).

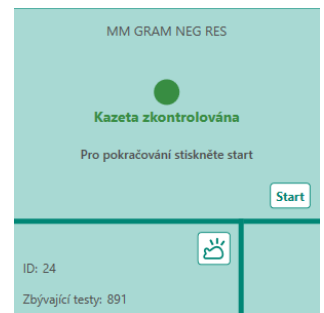
Poznámka: zkontrolujte, zda je v přístroji aktivován k provádění testů (oddíl Nastavení/Správa přístroje).

4. Vyjměte MM GRAM NEG RES kazetu z originálního balení.

Poznámka: Použijte kazetu do 30 minut od otevření originálního balení.

5. Pro otevření krytu a vložení kazety do přístroje klikněte na tlačítko 'otevřít/zavřít kryt'  v poli přístroje.

Spustí se kontrola kazety (fialová barva). Během kontroly se kryt přístroje automaticky zavře. Počkejte, dokud se kazety nekalibruje a nezkontroluje (stav se změní na "Kazeta zkontrolována; pro pokračování stiskněte Start" – zelená barva). Kalibrace trvá několik minut.




6. Pro pokračování klikněte na  tlačítko a pro otevření stránky 'Nastavení testu' se přihlaste (žlutá barva).

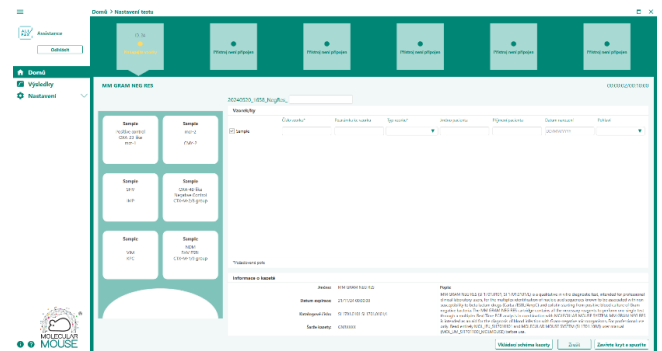
V každé kazetě může být analyzován maximálně 1 vzorek. Ve výchozím nastavení je pro test vybrán vzorek.

Poznámka: aby bylo možno pokračovat, je třeba vložit minimálně číslo vzorku a Typ vzorku.

7. Informace o vzorku vložte pomocí čtečky čárových kódů / klávesnice nebo z LISu.

8. V rozbalovacím menu zvolte 'Typ vzorku'.

9. Pro pokračování klikněte na tlačítko  'Nakapejte vzorky'.



Objeví se 'varovné vyskakovací' okénko: " Pokud bude nakapání vzorku trvat déle než 10 minut, nemůže být garantována správná funkčnost kazety".

Poznámka: ve "varovném vyskakovacím okénku" může uživatel zvolit nezobrazovat v budoucnu již více toto varování.

10. Pro pokračování klikněte na  tlačítko.

Kryt přístroje se automaticky otevře.

11. Vyjměte kazetu z přístroje a položte ji na pracovní stůl.

12. Vložte kazetu do držáku kazety a otevřete posuvné sklíčko.

POZNÁMKA: tento stručný návod nenahrazuje návod k použití MM GRAM NEG RES. Návod k použití (MOL_IFU_SI17010101). Před použitím si přečtěte kompletní návod k použití MOL_IFU_SI17010101 a MOLECULAR MOUSE SYSTEM (SI 1701.100/I) uživatelský manuál (MOL_UM_SI1701100I_MOLMOUSE).

[MOL_SG_SI17010101_MMGRAMNEG_RES_1-3_CS](#)

13. Vyjměte kazetu z držáku kazety.

14. Nakapejte 5 µl zpracovaného vzorku, abyste nesuspendovali lyofilizovaná činidla v každé jamce. Pak posuvné sklíčko zavřete.

Poznámka: do každé kazety může být nakapán maximálně jeden zpracovaný vzorek.

Do kazety se kape celkem 30 µl každého vzorku (5 µl do každé jamky).

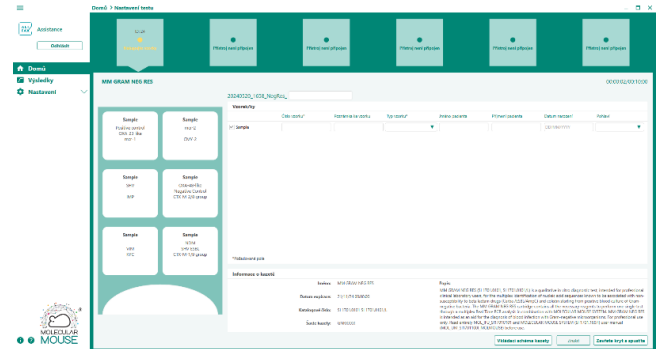
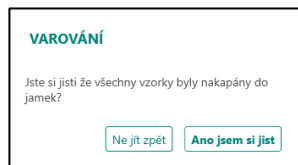
Poznámka: Při kapání vezměte pro každou jamku novou pipetovací špičku.

15. Vložte kazetu opatrně zpět do přístroje.

16. Klikněte na tlačítko.

Zavřete kryt a spusťte

Objeví se 'varovné vyskakovací' okénko.



17. Ujistěte se, že jsou všechny vzorky nakapány a pro pokračování klikněte na tlačítko.

Ano jsem si jist

Objeví se 'přihlašovací vyskakovací okénko'.


Poznámka: Pokud dojde k překročení doporučeného času pro nakapání vzorků, zobrazí se varovné vyskakovací okénko poté, co uživatel potvrdil varování o všech nakapávaných vzorcích, nicméně analýzu lze stejně dokončit.

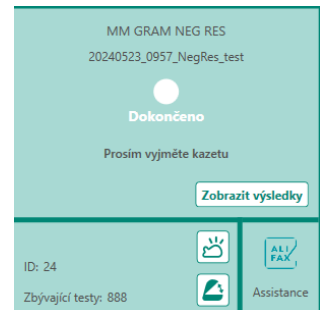
18. Přihlaste se a pokračujte.

Kryt přístroje se automaticky zavře. Obrazovka "Nastavení testu" se zavře a otevře se stránka "Domů" nejprve s vyobrazením stavu "Inicializace" (světlemodrá barva) pak s "V běhu" (modrá barva). Test byl zahájen.

Během asi hodiny je test dokončen, stav se změní na "Dokončeno; Prosím, vyjměte kazetu" (bílé světlo).

Výsledky zobrazíte kliknutím na tlačítko "Zobrazit výsledky".

19. Klikněte na tlačítko "otevřít/zavřít kryt"  abyste otevřeli kryt přístroje a vyjmuli kazetu.



Poznámka: na konci každého běhu počkejte 5 minut – dokud se nezastaví větrák přístroje – před otevřením krytu a vyjmutím použité kazety, abyste umožnili vnitřním částím přístroje dosáhnout pokojové teploty.

Použitá kazeta by měla být zlikvidována v odpovídajícím odpadovém kontejneru dle standardní praxe laboratoře.

Přístroj MOLECULAR MOUSE je nyní schopen spustit další test.

Poznámka: Jedna kazeta umožňuje analyzovat 1 vzorek v jednom cyklu a získat výsledek testu. Až 6 přístrojů lze spravovat paralelně nezávislým způsobem, s jednou instancí softwaru, což umožňuje analýzu 6 kazet současně, tedy 6 vzorků najednou.

Poznámka: Všechny uvedené obrázky jsou ilustrativní. Produkty se mohou změnit.

POZNÁMKA: tento stručný návod nenahrazuje návod k použití MM GRAM NEG RES. Návod k použití (MOL_IFU_SI17010101). Před použitím si přečtěte kompletní návod k použití MOL_IFU_SI17010101 a MOLECULAR MOUSE SYSTEM (SI 1701.100/I) uživatelský manuál (MOL_UM_SI1701100I_MOLMOUSE).

[MOL_SG_SI17010101_MMGRAMNEG_RES_1-3_CS](#)